

Drift & skötsel

Sugejektor "GOLIAT"



220617:7

QMTC7SU3131220

Innehållsförteckning

Konstruktion	3
Produktens funktion	3
Installationsanvisning	3
Specifikationer	3
Demontering	4
Underhåll	4-5
Notera	5
Drift- och skötselanvisning	5
Rengöringsanvisning	5
Varning	5
Reservdelar/Beställning	6-7
O-ringskit Goliat	8

Programtext

QMTC 7SU3-XXXX Sugejektor "GOLIAT" för montage på IVA-skena eller montage direkt i gasuttag. Ejektorsugen drivs av andningsoxygen eller andningsluft, har avstängningsventil på inloppet, reglerventil för enkel reglering av sugeffekten och tydlig manometer för avläsning av undertryck. Produkten levereras väl skyddad och styckförpackad i svetsad påse.

Konstruktion

Sugejektor GOLIAT är tillverkad i aluminium och är speciellt framtagen för att ge användaren en tyst och effektiv sugenhet. Manometern är monterad inkapslad och väl skyddad mot stötar. För strypning av kapaciteten kan sugejektorn utrustas med vacuumventil (QMTC 7SW10155).

Produktens funktion

Sugejektor GOLIAT drivs av en högeffekts rörejektor. Produkten används bl.a inom ambulans, akutvård, vårdrum och operation tillsammans med en sugflaska för att suga upp olika vätskor.

Manometern visar undertrycket som regleras med nålventilen. Avstängningsventilen är placerad på inloppet.

Drivgasen kan antingen vara andningsoxygen eller andningsluft. Inloppet på sugejektorn för den drivande gasen kan antingen bestå av en slang med hane eller en snabbkopplingshane monterad direkt på bakstycket.

Ett slitsfäste för IVA-klove är monterat på bakstycket för GOLIAT med slang. Sugejektorn för direktmontage i gasuttag har en låshylsa på snabbkopplingshanen för att förhindra vridning av sugen i uttaget.

Vakuumsida på sugflaska ansluts till slangnippeln på sugejektorn. Slanganslutningsnippeln är som standard för 9 mm slang men den finns även för 12 mm slang.

Specifikationer

Tabell 1

	Normal inställning	Max. inställning
Sugeffekt	-0,5 bar	-0,9 bar
Kapacitet	17 l/min	33 l/min
Max drivgasförbr	16 l/min	25 l/min
Ljudnivå	< 40 dB(A)	< 42 dB(A)

Värden angivna vid 5 bar inloppstryck

Max arbetstryck 10 bar

Installationsanvisning

Installation av GOLIAT med slitsfäste:

Montera sugejektorn i IVA-klove med slitsfäste. Anslut slangen i uttaget för avsedd gas. Se även "Notera" på sid 5.

Installation av GOLIAT med gasuttagshane:

Anslut sugejektorn i medicinskt gasuttag. Se även "Notera" på sid 5.

Installation av Goliat med Klove:

Tryck ned den blå tryckaren och häng kloven på IVA-skenan. Släpp den blå tryckaren och kontrollera att Kloven har greppat ordentligt om IVA-skenan. Anslut slangen i uttaget för avsedd gas. Se även "Notera" på sid 5.

- Montera GOLIAT med slitsfäste i klove på IVA-skena och anslut slang i gasuttag eller direktmontera GOLIAT med snabbkopplingshane i gasuttag.
- Observera att enheten ansluts till den avsedda gasen, andningsluft eller andningsoxygen (beror på modell).
- GOLIAT sätts på och stängs av med avstängningsventilen på inloppet som har en grå aluminiumknapp. Undertrycket regleras med reglerventilen som har svart plastratt.
- Anslut slang från sugflaska till slanganslutningsnippel på sugejektorn.
- Testa enheten genom att sätta ett finger för sugledningen till sugflaskan (patientsidan). Vakuumanometern ska stå på undertryck -0,85 bar när nålventilen är maximalt öppen.
- Är testet okej är enheten godkänd för användning.
- Sätt ingång sugenheten och ställ in vakuumnivån.
- Sugkretsen är nu klar att använda.

Demontering

GOLIAT med slitsfäste och slang monteras isär enligt följande:
Se sprängskiss nedan.

För att få ur manometern:

- Koppla sugejektorn enl. ovan.
 - Lossa och ta bort ljuddämparen
 - Starta sugejektorn och öka undertrycket till mer än -0,2 bar.
 - Håll för utloppet (där ljuddämparen satt) hårt med ett finger.
 - Manometern kommer nu att komma ut av över trycket som bildas inne i ejektorn.
- Om någon o-ring är svår att montera: applicera en liten mängd oxygenolja.

Underhåll

QMTs sugejektor är normalt underhållsfri. Vi rekommenderar en årlig drift- och funktionskontroll. Vid fel byts samtliga o-ringar samt hela rörejektorn (punkt 10 i sprängskiss)

Vid driftkontroll:

- Kontrolleras kopplingarna så att de inte läcker eller har fått några skador.
- Funktionskontrolleras enligt beskrivning nedan.

Funktionskontroll:

- Montera GOLIAT med slitsfäste i klove på IVA-skena och anslut slang i gasuttag eller direktmontera GOLIAT med snabbkopplingshane i gasuttag.
- Observera att enheten ansluts till den avsedda gasen, andningsluft eller andningsoxygen (beror på modell).
- GOLIAT sätts på och stängs av med avstängningsventilen på inloppet som har en grå aluminiumknapp. Undertrycket regleras med reglerventilen som har svart plastratt.
- Anslut slang från sugflaska till slanganslutningsnippel på sugejektorn.
- Testa enheten genom att sätta ett finger för sugledningen till sugflaskan (patientsidan). Vakuumanometern ska stå på undertryck -0,85 bar när nålventilen är maximalt öppen.
- Är testet okej är enheten godkänd för användning.

Utrustningens utsida rengörs med desinfektionsmedel.

Notera

- Slangkopplingar som kläms på slang skall klämmas på ett sådant sätt att hylsslangklämmorna inte kan återanvändas. Skruvslangklämmor eller dylikt får ej användas.
- Vid egentillverkning måste provningar och riskanalys utföras på produkten. Byts någon komponent ut på Qmt-cares färdigtillverkade slang är det upp till kunden att se till att slangmontaget, med de utbytta komponenterna, uppfyller kraven i EN ISO 5359. Qmt-care tar inte något ansvar för egentillverkat slangmontage.
- Installatören skall förvissa sig om att rätt gas och funktion uppnås genom säkerhetsprovning och att utrustningen följer EN ISO 7396-1 samt nationell norm SIS HB 370.
- Observera att produkten måste hållas fri från olja, fett och andra föroreningar.
- Om inte engångspåse används rekommenderar Qmt-care att ett mikrobiologiskt filter (QMTC 7271022001) placeras före suginloppet på sugejektorn.
- Qmt-care anmodar att uppsamlingskärl anslutna till sugejektor GOLIAT alltid är utrustade med överfyllnadsskydd.
- Förbrukad produkt returneras eller lämnas till auktoriserad återvinningsfirma

Rengöringsanvisning

Utrustningens utsida rengörs med desinfektionsmedel.

Varning

Utsätt inte sugejektorn och gasuttag för onödiga krafter. Även om medicinska snabbkopplingshanor för olika gaser är oförväxlingsbara, finns risk för förväxling vid montering. Var noga med att montera snabbkopplingshanorna på rätt slang för rätt gas.

Produkter från Qmt ab får inte, vare sig under installation, service eller drift utsättas för temperaturer överstigande 100°C. Skulle så ske, eller misstanke om att så skett, måste produkten bytas ut och systemet saneras. Vid brand skall berörd sektion omedelbart avskiljas och saneras före drift.

Installera inte någon produkt från Qmt ab om förseglingspluggarna är avlägsnade. Produkten kan då vara kontaminerad och osäker att installera i medicinska gassystem.

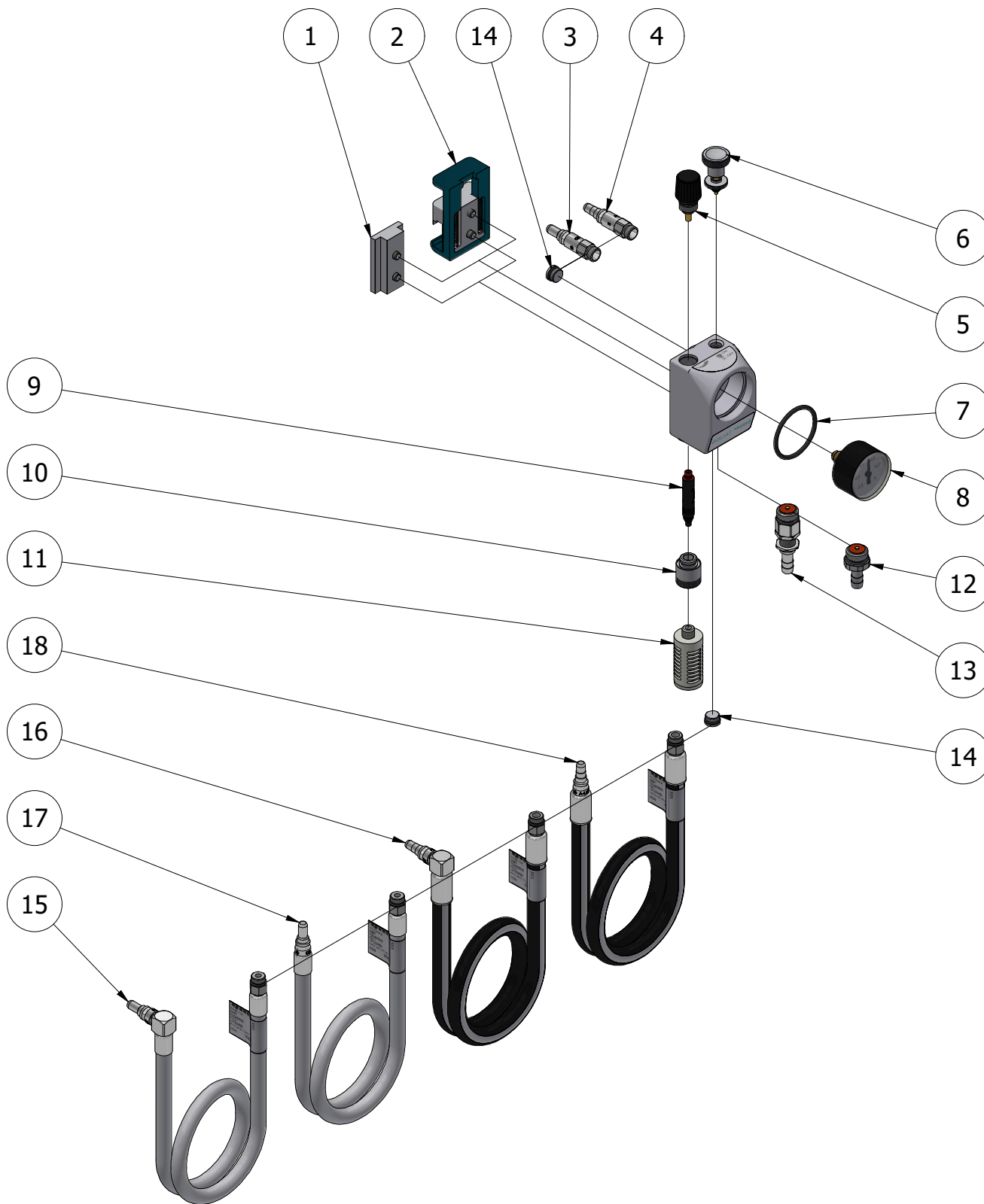
Reservdelar

Nummer	Artikelnummer	Benämning
1	QMTC 7SW50426	Hercules Klovfäste
2	QMTC 7750569N	U-klove Goliat
3	QMTC 7150RG1	Snabbkopplingshane O2 M11
4	QMTC 7150RG3	Snabbkopplingshane AIR M11
5	QMTC 7SU37100	Justerventil Goliat
6	QMTC 7SU37200	On/Off Ventil Goliat
7	QMTC 7SU3218425	O-ring 39,2x3,0 NBR 70+
8	QMTC 7SW10150	Afriso DN40 G1/8 Bakåt 0 - -1,0Bar
9	QMTC 7SU219137	Coax Rörejektor Xi10-2
10	QMTC 7SU3750890	Goliat Utloppsdyssa MK2 ALU
11	QMTC 7SU3219223	AN-Ljuddämpare ANB1-01 R1/8
12	QMTC 7SU3750899	Goliat Slanganslutningsnippel
13	QMTC 7SU37300	Sugejektor Vakuumventil
14	QMTC 7210011	Plugg M11
15	QMTC 7SW10171V	O2 Slang 1m Vinklad
16	QMTC 7SW10173V	Air Slang 1m Vinklad
17	QMTC 7SW10171	O2 Slang 1m Rak
18	QMTC 7SW10173	Air Slang 1m Rak

Tillbehör

QMTC 7271022001 MSF Mikrobiologiskt filter

QMTC 7SW10161 Slanganslutningsnippel för 12 mm slang



Beställningsinformation:

Sugejektor Goliat

QMTC 7SU3-XXXX

1. Standard

2. Barn

1. O₂

3. Air

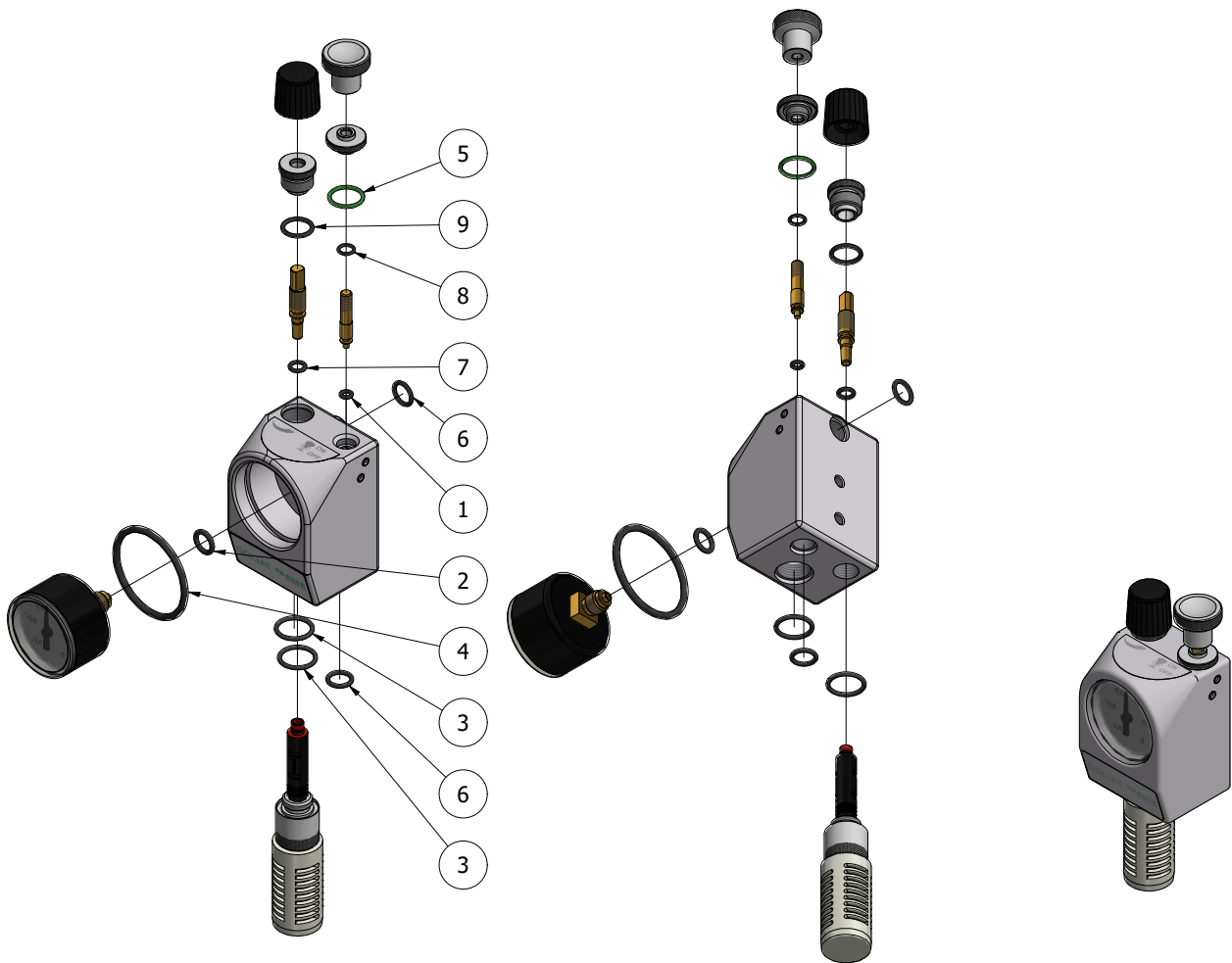
1. Rak

2. Vinklad

1. Slits

2. Klove

3. Direkt



O-Rings kit QMT 7SU37400

1	Q207626	O-ring 3,1x1,6
2	Q215036	O-Ring 8,0x2,0 EPDM Peroxid
3	Q215471	O-ring 14x1,78 EPDM 7070007
4	Q221379	O-ring 39,2x3,0 NBR 70+
5	Q201777	O-Ring 13,1x1,6
6	Q215578	O-ring 8,73x1,78 EPDM 70700
7	Q201521	O-Ring 5,1x1,6 EPDM 7070007
8	Q219346	O-ring 5,5x1,3
9	Q231065	O-ring 11,1x1,78 EPDM