

Drift & skötsel

Sugejektor "HERCULES"

140514_070531:4



QMTC 7SW101XX

Innehållsförteckning

Konstruktion	3
Produktens funktion	3
Installationsanvisning	4
Demontering	5-6
Underhåll	7
Notera	7
Drift- och skötselansvisning	7
Rengöringsanvisning	7
Varning	8
Reservdelar	8

Programtext

QMTC 7SW101XX Sugejektor "HERCULES" för montage på IVA-skena eller montage direkt i gasuttag. Ejektorsugen drivs av andningsoxygen eller andningsluft, har avstängningsventil på inloppet, reglerventil för enkel reglering av sugeffekten och tydlig manometer för avläsning av undertryck. Produkten levereras väl skyddad och styckförpackad i svetsad påse.

Konstruktion

Sugejektor HERCULES är tillverkad i aluminium och är speciellt framtagen för att ge hög sugeffekt och stor sugkapacitet. Manometern är monterad inkapslad och väl skyddad mot stötar.

För strypning av kapaciteten kan sugejektorn utrustas med vacuumventil (QMTC 7SW10155).

Produktens funktion

Sugejektor Hercules drivs av två stycken vakuumpumpar i chip utförande. Produkten används bl a inom ambulans, akutvård, vårdrum och operation tillsammans med en sugflaska för att suga upp olika vätskor.

Manometern visar undertrycket, som regleras med nålventil. Avstängningsventilen sitter på inloppet och består av en kula som flyttas av en spindel.

Drivgasen kan antingen vara andningsoxygen eller andningsluft. Inloppet på sugejektorn för den drivande gasen kan antingen bestå av en slang med hane eller av en snabbkopplingshane monterad direkt på bakstycket.

Ett slitsfäste för IVA-klove är monterat på bakstycket för Hercules med slang. Sugejektorn för direktmontage i gasuttag har en låshylsa på snabbkopplingshanen för att förhindra vridning av sugen i uttaget.

Vakuumsida på sugflaska ansluts till slangnippeln på sugejektorn. Slanganslutningsnippeln är som standard för 9 mm slang men den finns även för 12 mm slang.

På utloppet av sugejektorn sitter en ljuddämpare. För extra tyst drift monteras ljuddämparen Supersilent (tillbehör).

Installationsanvisning

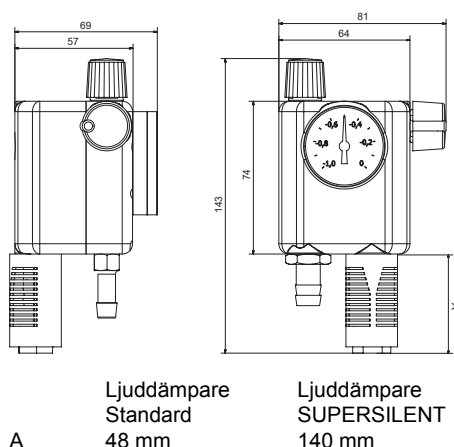
Installation av HERCULES med slitsfäste:

Montera sugejektorn i IVA-klove med slitsfäste. Anslut slangen i uttaget för avsedd gas. Se även "Notera" på sid 7.

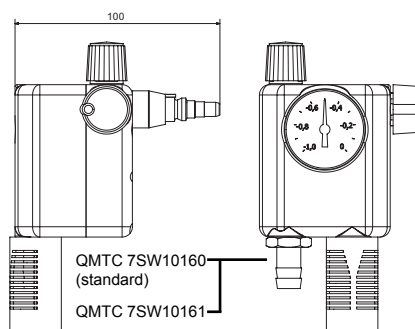
Installation av HERCULES med gasuttagshane:

Anslut sugejektorn i medicinskt gasuttag. Se även "Notera" på sid 7.

Måttskiss montage i slitsfäste



Måttskiss montage i gasuttag

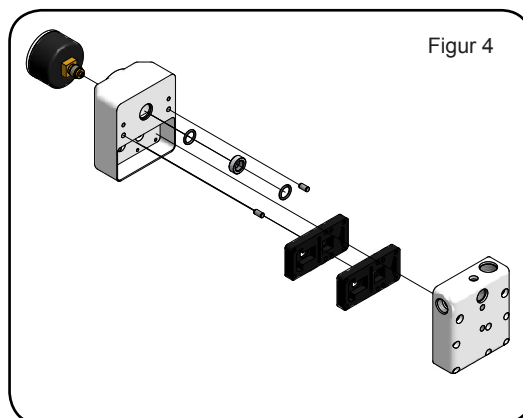
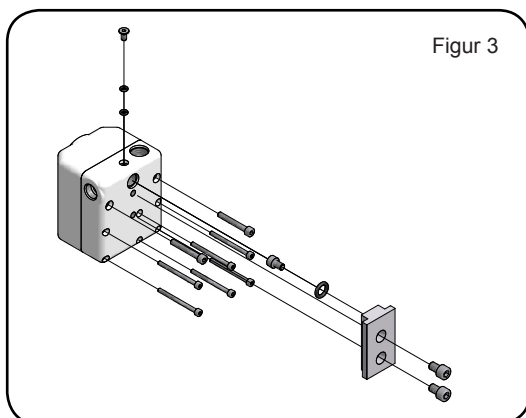
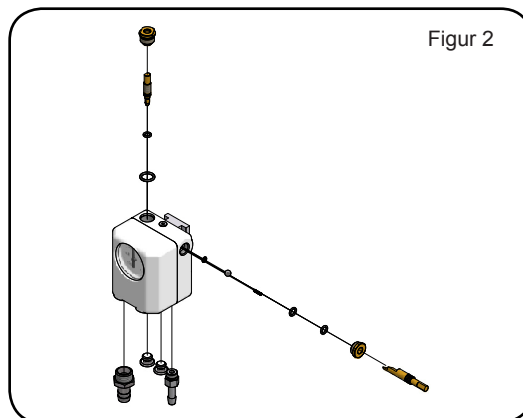
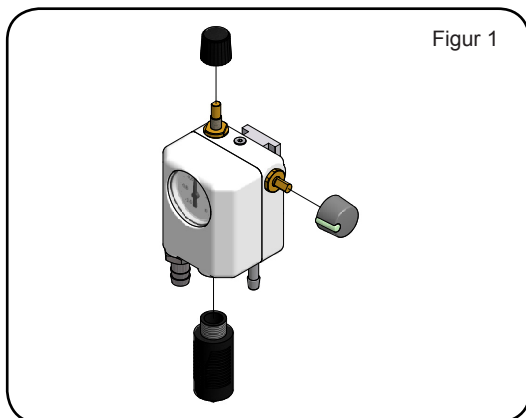


- Montera Hercules med slitsfäste i klove på IVA-skene och anslut slang i gasuttag eller direktmontera Hercules med snabbkopplingshane i gasuttag.
- Observera att enheten ansluts till den avsedda gasen andningsluft eller andningsoxygen (beroende på modell).
- Hercules startas och stängs av med avstängningsventilen på inloppet, som har en grå plastratt med en orange markering. Undertrycket regleras med reglerventilen, som har svart plastratt.
- Anslut slang från sugflaska till slanganslutningsnippel på sugjektorn.
- Testa enheten genom att sätta ett finger för sugledningen till sugflaskan (patientsidan). Vakuumanometern ska stå på undertryck -90 kPa när nålventilen är maximalt öppen.
- Är testet okej är enheten godkänd för användning.
- Starta sugenheten och ställ in vakuumnivån.
- Sugkretsen är nu klar att använda.

Demontering

Hercules med slitsfäste och slang monteras isär enligt följande:

1. Drag den svarta ratten rakt uppåt och lossa den. Figur 1.
2. Tag bort den orangea markeringen på den grå ratten genom att skjuta den längs sidan av ratten. Figur 1.
3. Lossa stoppskruven och drag bort den grå ratten. Figur 1.
4. Skruva loss ljuddämparen Figur 1.
5. Lossa bussningen till justerskruven på toppen och drag bort justerskruven. Figur 2.
6. Lossa bussningen till avstängningsventilen på sidan och drag bort avstängningsventilen. Figur 2.
7. Lossa slanganslutningarna samt de två propparna på undersidan. Figur 2.
8. Montera bort slitsfästet Figur 3. Vid direktmontage: Drag bort låshylsan som sitter runt snabbkopplingshanen och skruva ur hanen.
9. Skruva ur alla åtta skruvar i bakstycket och dra isär fram- och bakstycket. Figur 3.
10. För att få ut kulan ska skruven på ovansidan av bakstycket skruvas ur. Figur 3.
11. Plocka ur vakuurchippen och packningen. Figur 4.
12. Skruva bort manometerringen och plocka ut manometern. Figur 4.



Underhåll

Sugejektor Hercules är normalt underhållsfri. Tätningar skall dock bytas, vid behov eller senast vart fjärde år efter installationsdatum.

Vid årlig driftkontroll:

- Kontrolleras kopplingarna så att de inte läcker eller har fått några skador.
- Funktionskontrolleras enligt beskrivning nedan.

Funktionskontroll:

- Montera Hercules med slitsfäste i klove på IVA-skena och anslut slang i gasuttag eller direktmontera Hercules med snabbkopplingshane i gasuttag.
- Observera att enheten ansluts till den avsedda gasen, andningsluft eller andningsoxygen (beror på modell).
- Hercules sätts på och stängs av med avstängningsventilen på inloppet som har en grå plastratt med en orange markering. Undertrycket regleras med reglerventilen som har svart plastratt.
- Anslut slang från sugflaska till slanganslutningsnippel på sugejektorn.
- Testa enheten genom att sätta ett finger för sugledningen till sugflaskan (patientsidan). Vakuummanometern ska stå på undertryck -90 kPa när nålventilen är maximalt öppen.
- Är testet okej är enheten godkänd för användning.

Utrustningens utsida rengörs med desinfektionsmedel.

När sugejektorn monteras isär för rengöring, byt samtidigt ut alla o-ringar och packningar.

Vid översugning kontakta Qmt-care för support.

Notera

- Slangkopplingar som kläms på slang skall klämmas på ett sådant sätt att hylsslängklämman inte kan återanvändas. Skruvslängklämmor eller dylikt får ej användas.
- Vid egentillverkning måste provningar och riskanalys utföras på produkten. Byts någon komponent ut på Qmt-cares färdigtillverkade slang är det kundens ansvar att se till att slangmontaget med de utbytta komponenterna uppfyller kraven i EN ISO 5359. Qmt-care tar inte något ansvar för egentillverkat slangmontage i de fall kunden inte följt dessa anvisningar.
- Installatören skall förvissa sig om att rätt gas och funktion uppnås genom säkerhetsprovning och att utrustningen följer EN ISO 7396-1 samt nationell norm SIS HB 370.
- Observera att produkten måste hållas fri från olja, fett och andra föroreningar.
- Qmt-care rekommenderar att ett mikrobiologiskt filter (QMTC 7271022001) placeras före suginloppet på sugejektorn.
- Qmt-care anmodar att uppsamlingsskärl anslutna till sugejektor Hercules alltid är utrustade med överflylnadsskydd.

Drift & skötselanvisning

Qmt-cares sugejektor är normalt underhållsfri. Tätningar skall dock bytas, vid behov eller senast vart fjärde år efter installationsdatum. Vid årlig driftkontroll kontrolleras kopplingarna så att de inte läcker eller har fått några skador. Förbrukad produkt returneras eller lämnas till auktoriserad återvinningsfirma.

Rengöringsanvisningar

Utrustningens utsida rengörs med desinfektionsmedel.

Varning

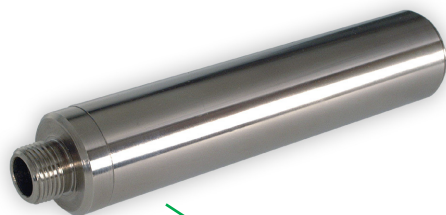
Utsätt inte sugejektorn och gasuttag för onödiga krafter. Även om medicinska snabbkopplingshanar för olika gaser är oförväxlingsbara, finns risk för förväxling vid montering. Var noga med att montera snabbkopplingshanarna på rätt slang för rätt gas.

Reservdelar

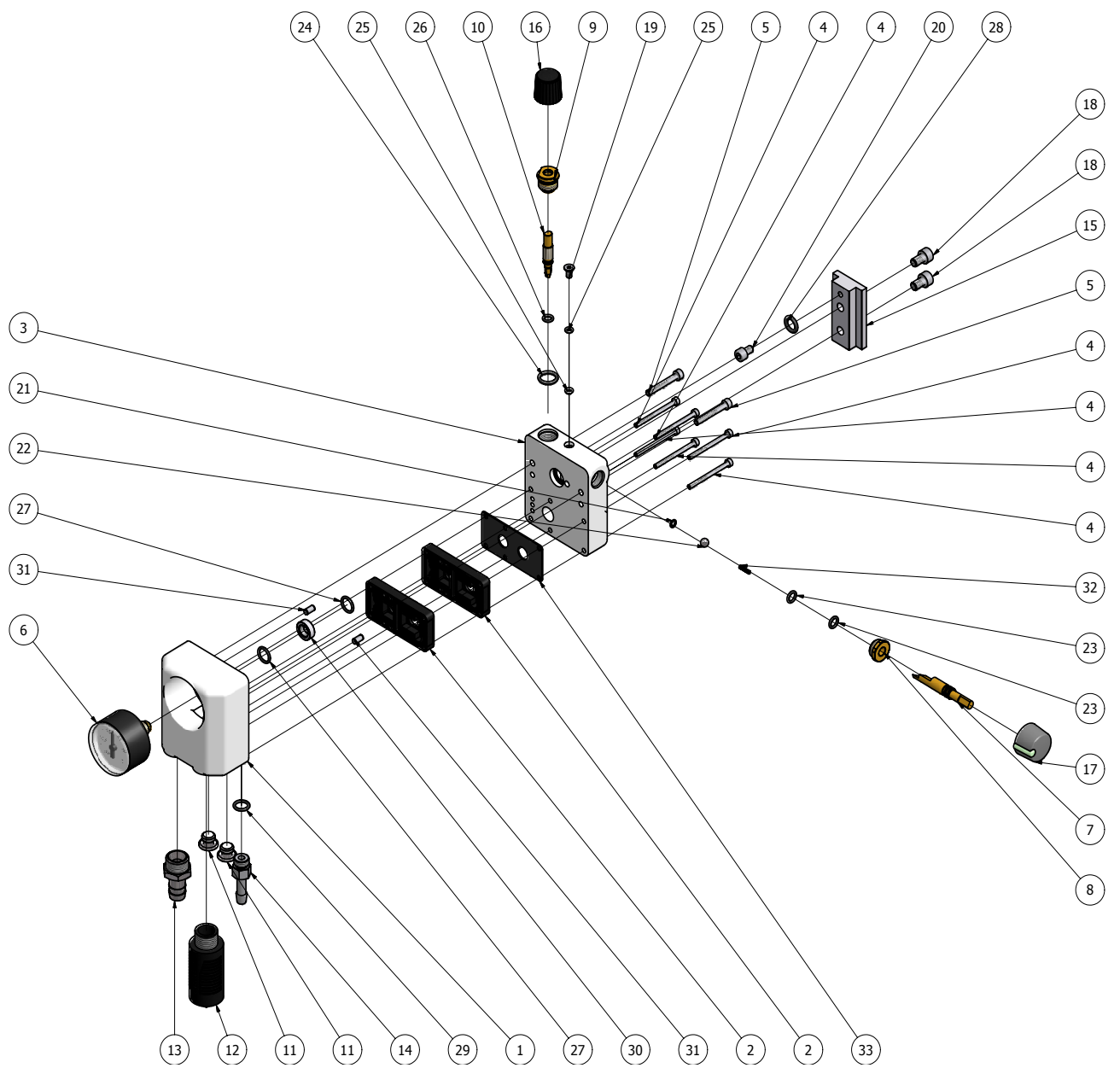
Nummer	Artikelnummer	Benämning	Antal i enheten
1	QMTC 7250421	Hercules Front	1
2	QMTC 7SW10141	Vacuum-chip standard 90 -kPa	2
3	QMTC 7250420	Hercules Rygg	1
4	M3 x 30	Insexskruv	6
5	M4 x 30	Insexskruv	2
6	QMTC 7SW10150	Vacuum-mätare	1
7	QMTC 7250423	Hercules Spindel	1
8	QMTC 7250424	Hercules Spindelbussning	1
9	QMTC 7250415	QMT Nålventilinsats 2,0 mm Hus	1
10	QMTC 7250416	QMT Nålventilinsats 2,0 mm Spindel	1
11	QMTC 7204190	Uttagsplugg 1/8"	2
12	QMTC 7SW10170	Ljuddämpare standard	1
13	QMTC 7SW10160	Slanganslutningsnippel för 9 mm slang	1
14	QMTC 7206170	Gängad Slangnippel Ø6,5 mm	1
15	QMTC 7250426	Hercules Klofefäste	1
16	QMTC 7217793	Justerratt	1
17	QMTC 7217686	On/Off-ratt	1
18	M6 x 10	Insexskruv	2
19	M4 x 8	Insexskruv	1
20	M5 x 8	Insexskruv	1
21	QMTC 7217743	O-ring 4,0x1,0	1
22	QMTC 7215534	RF-Kula	1
23	QMTC 7215245	O-ring 6,1x1,6	2
24	QMTC 7217859	O-ring 11,0x2,0	1
25	QMTC 7207626	O-ring 3,1x1,6	2
26	QMTC 7217252	O-ring 5,1x1,6	1
27	QMTC 7201770	O-ring 9,5x1,6	2
28	QMTC 7200982	O-Ring 8,3x2,4	1
29	QMTC 7215578	O-ring 8,73x1,78	1
30	QMTC 7250425	Hercules Manometerring	1
31	M6 x 8	Parallel Pin	2
32	QMTC 7217884	Tryckfjäder	1
33	QMTC 7250422	Hercules Packning Vakuumchip	1

Tillbehör

QMTC 7SW10180	Ljuddämpare SUPERSILENT	1
QMTC 7271022001	MSF Mikrobiologiskt filter	1
QMTC 7SW10161	Slanganslutningsnippel för 12 mm slang	1
QMTC 7SW10155	Strypventil (tillbehör Barnsug)	



Tillbehör
QMTC 7SW10180 Ljuddämpare SUPERSILENT





Adress
Amerikavägen 6
SE 393 56 KALMAR, Sweden

Telefon
+46(0)480 44 71 70

Telefax
+46(0)480 44 00 22

Hemsida/ e-post
www.qmt3.com
info@qmt3.com